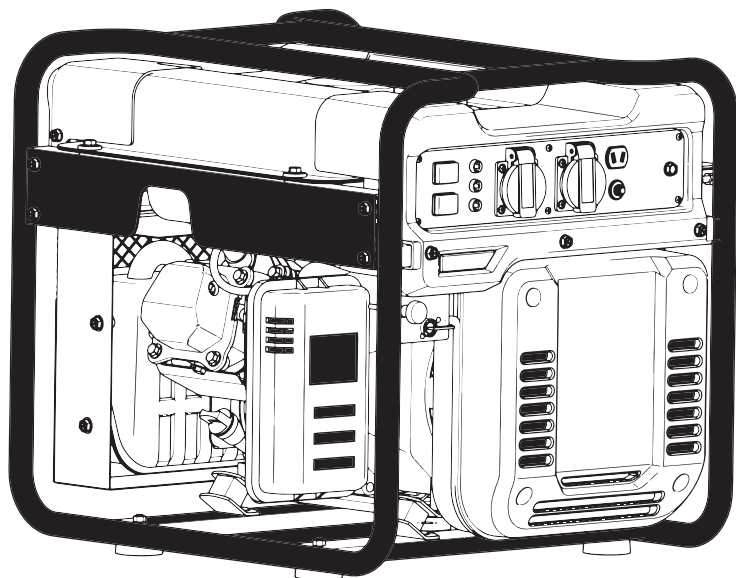


SCHWARTZMANN **PROFESSIONAL**



INWERTOROWY AGREGAT PRĄDOTWÓRCZY

Instrukcja obsługi

NUMER MODELU / INDEX:

SCH-G3600INVQ

DLA WŁASNEGO BEZPIECZEŃSTWA
PRZECZYTAJ ZE ZROZUMIENIEM CAŁĄ INSTRUKCJĘ PRZED ROZPOCZĘCIEM
UŻYTKOWANIA AGREGATU.

SPIS TREŚCI

1. Wstęp
2. Dane techniczne
3. Symbole
4. Ochrona środowiska
5. Ogólne zasady bezpieczeństwa
6. Identyfikacja podzespołów

1. WSTĘP

Dziękujemy za zakup agregatu. Chcemy Ci pomóc korzystać z niego jak najlepiej i w bezpieczny sposób. Ta instrukcja mówi właśnie o tym; prosimy przeczytać ją dokładnie.

Wszystkie informacje i specyfikacje zawarte w niniejszej publikacji są oparte na najnowszych informacjach dostępnych w momencie oddania do druku. Zastrzegamy sobie prawo do wprowadzania zmian w dowolnym czasie, bez uprzedzenia i bez żadnych zobowiązań. Żadna część tej publikacji nie może być powielana bez uzyskania pisemnej zgody.

Niniejszą instrukcję należy traktować jako integralną część agregatu i powinna zostać przekazana z nim w przypadku jego odsprzedaży.

Informacje o bezpieczeństwie

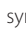
Twoje bezpieczeństwo i bezpieczeństwo innych osób jest bardzo ważne. W niniejszej instrukcji i na agregacie przedstawiamy ważne informacje dotyczące bezpieczeństwa. Prosimy zapoznać się z nimi dokładnie.

2. DANE TECHNICZNE

Model	SCH-G3600INVQ
Parametry techniczne	
Moc maksymalna	3,2kW
Moc znamionowa	3,6kVA
Napięcie	230V
Moc akustyczna Lw/ błąd pomiarowy	96 dB +/- 2,5 dB
Pojemność zbiornika	13L
Pojemność miski olejowej	0,6L
Rozruch	Linka
Silnik	
Pojemność	212cm ³
Moc	4,2kW
Rodzaj paliwa	95Pb
Rodzaj oleju	15W40
Wyposażenie	
Gniazdo 1-fazowe	2
Wyłącznik termiczny	Tak
Wyłącznik braku oleju	Tak
Elektroniczny regulator napięcia IVR	Tak
Bezpiecznik	Tak
Dane logistyczne	
Waga netto/ brutto	35/ 37kg
Wymiary opakowania dł.xszer.xwys	555x 465x 495mm

7. Przygotowanie do pracy
8. Użycie generatora
9. Konserwacja
10. Utylizacja i recykling
11. Diagnostyka

Informacje te ostrzegają o potencjalnych zagrożeniach, które mogą spowodować obrażenia u Ciebie lub innych.

Każda informacja o bezpieczeństwie poprzedzona jest symbolem  lub jednym z trzech słów: **NIEBEZPIECZEŃSTWO**, **OSTRZEŻENIE**, lub **UWAGA**.

Oznaczają one:

NIEBEZPIECZEŃSTWO

ZGINIESZ lub ODNIESIESZ POWAŻNE OBRAŻENIA postępując niezgodnie z instrukcjami.

OSTRZEŻENIE





Możesz ZGINĄĆ lub ODNIEŚĆ POWAŻNE OBRAŻENIA postępując niezgodnie z instrukcjami.

UWAGA

MOŻESZ ODNIEŚĆ OBRAŻENIA postępując niezgodnie z instrukcjami

3. SYMBOLE

Tabliczka znamionowa na urządzeniu może zawierać symbole. Przedstawiają one ważne informacje o produkcie lub instrukcje dotyczące jego użytkowania.

	Przeczytaj ze zrozumieniem instrukcję przed rozpoczęciem użytkowania urządzenia.
  	Użyj odpowiedniego zabezpieczenia ochronnego.

4. OCHRONA ŚRODOWISKA



Zużyte urządzenia elektryczne są surowcami wtórnymi i nie wolno ich wyrzucać do pojemników na odpady domowe, gdyż zawierają one substancje niebezpieczne dla zdrowia i środowiska. Prosimy o pomoc w oszczędnym gospodarowaniu zasobami naturalnymi i ochronie środowiska przez przekazywanie zużytych urządzeń do punktu składowania zużytych urządzeń.

5. OGÓLNE ZASADY BEZPIECZEŃSTWA

Agregaty zaprojektowano z myślą o bezpiecznej i niezawodnej pracy, jeżeli używa się ich zgodnie z instrukcjami. Należy przeczytać i zrozumieć niniejszą instrukcję obsługi przed rozpoczęciem pracy z agregatem. Można zapobiec wypadkom poprzez zaznajomienie się z obsługą agregatu i przestrzeganie procedur bezpiecznego użytkowania.

Odpowiedzialność operatora

- Wie jak szybko zatrzymać agregat w nagłych przypadkach.
- Wie do czego służą wszystkie przyciski do obsługi agregatu, gniazda wyjściowe i podłączenia.
- Upewnij się, że osoba obsługująca agregat została odpowiednio przeszkolona. Nie pozwól dzieciom obsługiwać agregat bez nadzoru rodziców. Trzymaj dzieci i zwierzęta domowe z dala od miejsca pracy.
- Postaw agregat na stabilnej, poziomej powierzchni. Unikaj sypkiego piasku lub śniegu. Jeżeli agregat przechylił się lub przewrócił, może dojść do wycieku paliwa. Ponadto, jeśli agregat przewróci się lub zapadnie w miękkim podłożu, mogą dostać się do niego piasek, kurz lub woda.

Zagrożenie emisją tlenu węgla

- Spaliny zawierają trujący tlenek węgla - bezbarwny i bezwonny gaz. Wdychanie ich może spowodować utratę świadomości i doprowadzić do śmierci.
- Jeśli agregat zostanie uruchomiony w zamkniętym, a nawet częściowo zamkniętym miejscu, wdychane powietrze może zawierać niebezpieczne stężenie spalin. Aby spaliny nie zbierały się, zapewnij odpowiednią wentylację.

Zagrożenia porażeniem prądem

- Agregat wytwarza wystarczająco dużo energii elektrycznej, by spowodować poważne porażenie prądem lub doprowadzić do śmierci w przypadku nie-

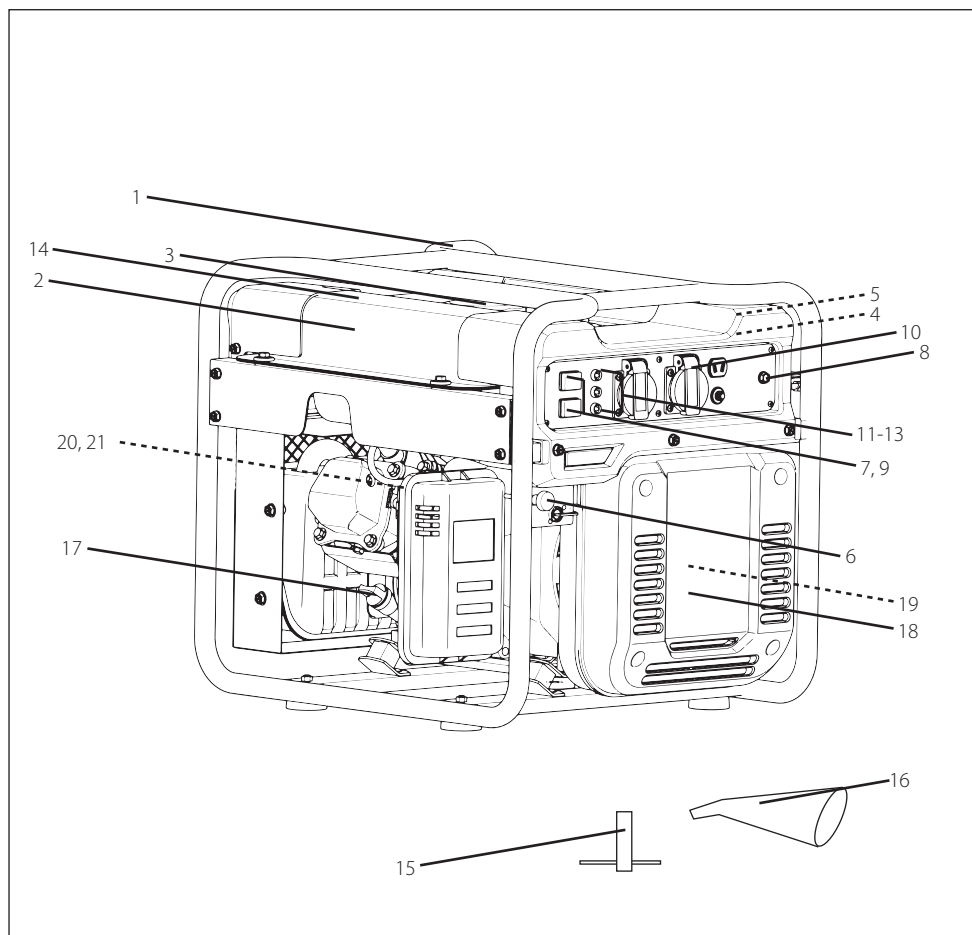
właściwego użycia.

- Korzystanie z agregatu lub urządzeń elektrycznych w mokrych warunkach, na przykład podczas opadów deszczu lub śniegu, w pobliżu basenu lub systemu zraszania, albo gdy Twoje ręce są mokre, może doprowadzić do porażenia prądem. Agregat powinien znajdować się w suchym miejscu.
- Jeśli agregat jest przechowywany na zewnątrz, bez ochrony przed warunkami atmosferycznymi, sprawdź wszystkie elementy elektryczne na panelu sterowania przed każdym użyciem. Wilgoć lub lód mogą spowodować uszkodzenia lub zwarcia w podzespołach elektrycznych, co może spowodować porażenie prądem.
- Nie podłączaj do instalacji elektrycznej budynku, o ile wykwalifikowany elektryk nie zainstalował wyłącznika.

Zagrożenie ogniem i poparzeniami

- Układ wydechowy nagrzewa się na tyle, by zapalić niektóre materiały.
- Stawiaj agregat co najmniej 1 metr od budynków i innych urządzeń.
- Nie zamykaj agregatu w jakiegokolwiek obudowie.
- Trzymaj materiały łatwopalne z dala od agregatu.
- Tłumik bardzo się nagrzewa podczas pracy i pozostaje gorący przez pewien czas po zatrzymaniu silnika. Uważaj, aby nie dotknąć tłumika, gdy jest gorący. Pozwól silnikowi ostygnąć, zanim wstawisz agregat do pomieszczenia.
- Benzyna jest wysoce łatwopalna i wybuchowa w pewnych warunkach. Nie pal i nie pozwalaj na obecność płomieni lub iskier w miejscu tankowania benzyny lub jej przechowywania. Tankuj agregat w dobrze wentylowanych pomieszczeniach przy wyłączonym silniku.
- Opary paliwa są wysoce łatwopalne i mogą się zapalić po uruchomieniu silnika. Upewnij się, że rozlane paliwo zostało wytarte przed uruchomieniem agregatu.

6. IDENTYFIKACJA PODZESPOŁÓW



- | | |
|----------------------------------|--|
| 1. Uchwyt do przenoszenia | 12. Wskaźnik przeciążenia |
| 2. Pokrywa zbiornika | 13. Wskaźnik ostrzegawczy poziomu oleju |
| 3. Korek wlewu paliwa | 14. Wskaźnik poziomu paliwa |
| 4. Linka rozrusznika | 15. Zestaw kluczy do świec zapłonowych |
| 5. Korek spustowy oleju | 16. Lejek wlewu oleju |
| 6. Dźwignia ssania | 17. Korek wlewu oleju |
| 7. ON / OFF wyłącznik | 18. Pokrywa filtra powietrza |
| 8. Uziemienie | 19. Filtr powietrza |
| 9. Wyłącznik Economy | 20. Osłona świecy zapłonowej |
| 10. Gniazdo 2x 230V | 21. Świeca zapłonowa |
| 11. Wskaźnik stanu pracy | |

7. PRZYGOTOWANIE DO PRACY



UWAGA! Kable elektryczne podłączone do urządzenia muszą być w idealnym stanie. Generator ma pracować tylko z urządzeniami którego dane techniczne są zgodne z napięciem generatora napięcia wyjściowego.

Uziemienie

Agregat należy podłączyć do uziemienia. W tym celu podłącz jeden koniec kabla do zacisku na agregacie (8), a drugi koniec, do zewnętrznego uziemienia (na przykład pręta uziemiającego).

Aby dodać paliwa:

1. Odkręć korek wlewu (3) i dodaj benzyny bezołowiowej wg wskazań tabeli "dane techniczne pojemność zbiornika paliwa.
2. Nie należy przepętniać zbiornika i doprowadzać do wycieku benzyny. [Jeśli paliwo się rozlało, wytrzeć nadmiar i poczekać, aż opary wyparują -niebezpieczeństwo zapłonu].
3. Zakręć korek wlewu.



UWAGA! Wyłączyć i upewnić się, czy pomieszczenie jest dobrze wentylowane.

Uzupełnianie oleju

1. Odkręć korek wlewu oleju i dodaj około 0,35 l oleju silnikowego (15W40) za pomocą dostarczonego pojemnika.



UWAGA! Nie wkręcaj wskaźnika poziomu oleju, aby sprawdzić poziom oleju tylko włożyć ją tak daleko, jak można.



UWAGA! Musisz nalać olej silnikowy i paliwo przed uruchomieniem silnika.

Generator uzyskuje optymalne parametry w standardowych warunkach atmosferycznych.

Standardowe warunki atmosferyczne:

Optymalna temperatura podczas pracy: 5-40 °C.
Wysokość: maksymalnie 1000 m.
Optymalna temperatura do przechowywania generatora: - 25 - 70 °C.

8. UŻYCIE GENERATORA

- Sprawdzić poziom paliwa i uzupełnić go w razie potrzeby.
- Upewnij się, że generator ma odpowiednią wentylację.
- Upewnij się, że przewód zapłonu jest przymocowana do świecy zapłonowej.
- Sprawdź otoczenie w bezpośrednim sąsiedztwie generatora.
- Odłącz wszystkie urządzenia elektryczne, które mogą być już podłączone do generatora.

Włączenie generatora



UWAGA! Nie należy stosować żadnych środków chemicznych tzw. starterów paliwa lub podobnych.

1. Otworzyć zawór odcinający, obracając go w dół.
2. Przesuń przełącznik ON / OFF do pozycji "ON".
3. Pociągnąć dźwignię ssania.
4. Uruchomić silnik z rozrusznika, pociągając linkę rozrusznika. Jeżeli silnik nie uruchamia się, pociągnij uchwyt ponownie.



UWAGA! Zawsze należy ciągnąć kabel rozrusznika powoli, aż poczujesz, początkowy opór, a później mocno, aby odpalić silnika. Nie pozwól aby kabel rozrusznika zwinął się sam.

5. Wcisnąć dźwignię ssania z powrotem po około 5 do 10 sekund po uruchomieniu silnika.

Tryb ekonomiczny

- **Przełącznik ECONOMY w pozycji "Eco" ON:** Włącz przełącznik ECO (9), w celu optymalizacji zużycia paliwa i zmniejszenia poziomu hałasu.
- **Przełącznik ECONOMY w pozycji "Max" Off:** Generator pracuje z maksymalną prędkością.



UWAGA! Nie wolno podłączać generatora do sieci energetycznej, ponieważ może to spowodować uszkodzenie generatora.



UWAGA! Niektóre używane urządzenia elektryczne, np. wyrzynarki, wiertarki, itp. mogą mieć wyższy poziom zużycia energii, kiedy są używane w trudnych warunkach.

Podłączenie urządzenia

- Podłączyć 230 V ~ urządzenia elektryczne do zasilania do gniazda (pkt 10).
- **Ważne:** To gniazdo jest przystosowane na ciągle (S1) obciążenie 2800 W i chwilowe (S2) na maksymalnie 5 minuty, do obciążenia 3600W.

Odcięcie w przypadku przeciążenia Gniazda 230 V

- Wskaźnik stanu (pkt 11) świeci się na zielono podczas normalnej pracy.
- Przeciążenie nastąpiło, jeśli wskaźnik stanu gaśnie i wskaźnik przeciążenia (pkt 12) miga na czerwono.
- Zmniejszyć poziom mocy.



UWAGA! Jeśli pojawi się przeciążenie, upewnij się, że pobór mocy nie przekracza maksymalnej mocy wyjściowej i że nie są podłączone wadliwe urządzenia elektryczne.

Wyłączenie silnika

1. Przed wyłączeniem generatora, pozwól na jego pracę „na luzie”, bez obciążenia tak, aby mógł ostygnąć.
2. Przesuń przełącznik ON / OFF (poz. 7) do pozycji "OFF".

9. KONSERWACJA

Wyłączyć silnik i wyciągnąć kopułkę świecy zapłonowej od świecy zapłonowej przed dokonaniem jakichkolwiek czyszczenia i prac konserwacyjnych sprzętu.



UWAGA! Wyłącz generator i natychmiast skontaktuj się z serwisem w przypadku:

- Zaistnienia drgań i hałasu.
- Jeżeli silnik wydaje się być przeciążony lub nie odpala.

Czyszczenie

Wyłącz silnik zanim przystąpisz do czyszczenia i konserwacji sprzętu.

- Po zakończeniu pracy wszystkie urządzenia zabezpieczające, otwory wentylacyjne i obudowa silnika należy oczyścić. Wytrzyj urządzenie czystą szmatką lub przedmuchać sprężonym powietrzem pod niskim ciśnieniem.
- Zaleca się czyszczenie urządzenia po każdym użyciu.
- Czyść urządzenie regularnie wilgotną szmatką i miękkim mydłem. Nie używaj środków czyszczących ani rozpuszczalników; mogą one uszkodzić plastikowe części wyposażenia. Upewnij się, że woda nie przedostaje się do urządzenia.

Wymiana oleju i sprawdzanie poziomu oleju

Olej silnikowy najlepiej wymieniać, gdy silnik jest ciepły.

- Polecany olej silnikowy (15W40).
- Ustaw generator na lekko nachylonej powierzchni, tak aby korek spustowy oleju znajdował się na dolnym końcu.

- Odkręć korek spustowy oleju (17) i wylej olej do tacki ociekowej.
- Po usunięciu starego oleju zakręć korek wlewu oleju i umieść generator na równej powierzchni
- Nalej olej silnikowy do górnego poziomu bagnetu z pomocą lejka wlewu oleju (około 0,35 litra).
- **Ważne:** Włóż wskaźnik wlewu oleju w celu sprawdzenia jego poziomu, ale nie przekraczaj go. Następnie sprawdź wskazany poziom oleju i jeśli jest zbyt niski uzupełnij go do górnego poziomu wskaźnika. Odpowiednio usuń nadmiar oleju.

Automatyczne odcięcie przy braku oleju

1. Silnik nie uruchamia się, jeśli nie ma wystarczającej ilości oleju.
2. Jeśli silnik ma za mało oleju, gdy jest uruchomiony, wskaźnik ostrzegawczy poziomu oleju (pkt 13) zaświeci się na czerwono i silnik będzie się blokował. Wskaźnik oleju gaśnie, gdy silnik całkowicie się zatrzyma.
3. Olej silnikowy musi być uzupełniony, zanim silnik można będzie ponownie uruchomić.

Czyszczenie filtra powietrza

Czyść filtr powietrza w regularnych odstępach czasu, a w razie konieczności wymień go. Proszę zapoznać się również z informacją serwisową.

1. Zdjąć pokrywę filtra powietrza (18).
2. Wymij filtr powietrza (19).
3. Do czyszczenia nie używaj agresywnych środków czyszczących ani paliw. W przypadku uporczywych zabrudzeń najpierw wyczyść wodą z mydłem, następnie spłucz czystą wodą i osusz powietrzem.



UWAGA! Nie czyszczony regularnie filtr powietrza prowadzi do zatarcia silnika i utraty gwarnacji z winy użytkownika.

4. Zmontuj wszystko w odwrotnej kolejności.

Sprawdzenie świecy zapłonowej

Zaleca się: Sprawdzić świecę zapłonową pod kątem zabrudzenia po około 20 godzinach pracy i w razie potrzeby oczyścić za pomocą miedzianej szczotki drucianej. Następnie serwisować świecę zapłonową po każdym 50 godzinach pracy.

1. Zdjąć zdjąć osłonę świecy zapłonowej (20), wykręcając ją.
2. Wymontować świecę zapłonową (21) za pomocą dostarczonego klucza (15).
3. Oczyść świecę miedzianą szczotką drucianą lub wymień na nową.
4. Zamontować w odwrotnej kolejności.

10. UTYLIZACJA I RECYCLING



OSTRZEŻENIE! Produkt ten został oznaczony symbolem związanym z usuwaniem odpadów elektrycznych i elektronicznych.

Oznacza to, że produktu tego nie należy wyrzucać razem z odpadami pochodzącymi z gospodarstw domowych, lecz zwrócić go do systemu zbiórki

zgodnego z europejską dyrektywą WEEE. Skontaktuj się z władzami lokalnymi lub magazynami w celu uzyskania porady dotyczącej recyklingu. Następnie zostanie podany recyklingowi lub zdemontowany w celu zmniejszenia wpływu na środowisko. Urządzenia elektryczne i elektroniczne mogą być niebezpieczne dla środowiska i zdrowia ludzkiego, ponieważ zawierają substancje niebezpieczne.

HARMONOGRAM CZYNNOŚCI SERWISOWYCH

	Działanie	Każdego miesiąca lub co 20 godzin	Przy każdym rozruchu	Pierwszy miesiąc lub co 20 godzin	Co 3 miesiące lub co 50 godzin	Co 6 miesięcy, lub co 100 godzin
Węzeł						
Filtr powietrza	Czyszczenie	X		X		
	Wymiana				X	
Świeca zapłonowa	Czyszczenie	X			X	
	Wymiana					X
Zbiornik paliwowy	Sprawdzenie poziomu		X			
	Czyszczenie					

11. DIAGNOSTYKA

PROBLEMY	PRAWDOPODOBNE PRZYCZYNY	DZIAŁANIA NAPRAWCZE
Nie uruchamia się silnik	Przełącznik silnika w pozycji OFF	Ustaw przełącznik w pozycję ON
	Brak paliwa w zbiorniku	Wlej paliwo
Obniżona moc silnika/ trudno uruchamia się	Zbiornika paliwa jest brudny	Wyczyść zbiornik paliwa
	Filtr powietrza jest brudny	Wyczyść filtr powietrza
Silnik się przegrzewa	Generator znajduje się w pomieszczeniu nie wystarczająco wentylowanym lub narażony jest na bezpośrednie oddziaływanie promieni słonecznych	Przestaw generator w inne miejsce
	Filtr powietrza jest brudny	Wyczyść filtr powietrza
Silnik uruchamia się ale na wyjściu nie ma napięcia	Zadziałała ochrona generatora	Urochom ponownie silnik
	Niskiej jakości kable	Sprawdź kable
Generator działa, ale nie obsługuje podłączonego urządzenia	Obciążenie urządzenia	Spróbuj podłączyć mniejszą ilość urządzeń
	Filtr powietrza jest brudny	Wyczyść filtr powietrza
	Niedostateczna prędkość obrotowa silnika	Skontaktuj się z serwisem

WARUNKI GWARANCJI

Niniejszą gwarancją objęte są wady produkcyjne urządzenia uniemożliwiające jego użytkowanie zgodnie z przeznaczeniem.

W przypadku stwierdzenia uszkodzenia lub niesprawnego działania Nabywca zgłasza reklamację do firmy, w której dokonano zakupu urządzenia lub bezpośrednio do producenta, dostarczając kompletne urządzenie wraz z poprawnie wypełnioną kartą gwarancyjną, ważnym dowodem zakupu oraz, na ile to możliwe, opisem uszkodzenia.

Gwarancja dotyczy wyłącznie wad fabrycznych lub materiałowych i obejmuje termin 12 miesięcy od daty zakupu w przypadku zakupu na fakturę oraz 24 miesiące w przypadku zakupu konsumenckiego (na paragon). Gwarancja jest ważna na podstawie oryginału karty gwarancyjnej, dowodu zakupu (faktura, paragon) oraz podpisania przez kupującego.

Termin wykonania obowiązków z tytułu gwarancji wynosi 21 dni roboczych od daty przyjęcia urządzenia przez serwis.

Gwarancja nie obejmuje uszkodzeń:

- mechanicznych, - wynikłych z niewłaściwej lub nie-zgodnej z instrukcją obsługi, instalacji, konserwacji lub niewłaściwego przechowania, a także spowodowanych przeciążeniem urządzenia czy korozją,
- produktów, w których naruszone zostały plomby gwarancyjne lub wynikłych podczas prób naprawy przez osoby nieuprawnione lub poza serwisem;
- mechanicznych produktu i wywołane nimi wad;
- wynikłych na skutek stosowania niewłaściwych materiałów eksploatacyjnych (np. stosowanie niewłaściwego oleju lub paliwa) czy też dokonywania tzw. przeróbek lub zmian konstrukcyjnych,
- dodatkowego osprzętu lub akcesoriów dołączonych do urządzenia, przewodów połączeniowych czy sieciowych, gniazd, części posiadających określoną żywotność (np. baterii, akumulatorów, bezpieczników, żarówek, pasków, filtrów, łożysk itp.) oraz elementów urządzenia podlegających naturalnemu zużyciu;
- będących następstwem zdarzeń losowych (np. pożar, powódź, zalanie, uszkodzenie elektryczne).

Nabywca traci prawo do gwarancji w przypadku zniszczenia lub uszkodzenia numeru seryjnego urządzenia, jeżeli taki jest umieszczony na urządzeniu.

W przypadku nieuzasadnionej, z punktu widzenia warunków gwarancyjnych, wysyłki urządzenia, reklamujący zostanie obciążony kosztami transportu. Pozostałe warunki gwarancji regulują przepisy Kodeksu Cywilnego.

Gwarancja ta jest oferowana dodatkowo i nie ogranicza praw określonych przez obecne i przyszłe ustawy. W szczególności nie wyłącza, nie ogranicza ani nie zawiesza uprawnień wynikających z tytułu przepisów rękojmi.

KARTA GWARANCYJNA

Nazwa produktu
Numer seryjny
Data sprzedaży
Faktura / Paragon pieczętka i podpis sprzedawcy

Oświadczenie Nabywcy.
Oświadczam, że zapoznałem (-am) się z warunkami gwarancji
Erpatech i warunki te akceptuję. czytelnym podpisem kupującego

PRZEBIEG NAPRAW GWARANCYJNYCH

Numer zlecenia Data zgłoszenia Data naprawy Przebieg naprawy 1 Pieczętka i podpis punktu serwisowego	Numer zlecenia Data zgłoszenia Data naprawy Przebieg naprawy 2 Pieczętka i podpis punktu serwisowego
Numer zlecenia Data zgłoszenia Data naprawy Przebieg naprawy 3 Pieczętka i podpis punktu serwisowego	Numer zlecenia Data zgłoszenia Data naprawy Przebieg naprawy 4 Pieczętka i podpis punktu serwisowego

